



Belgaphil

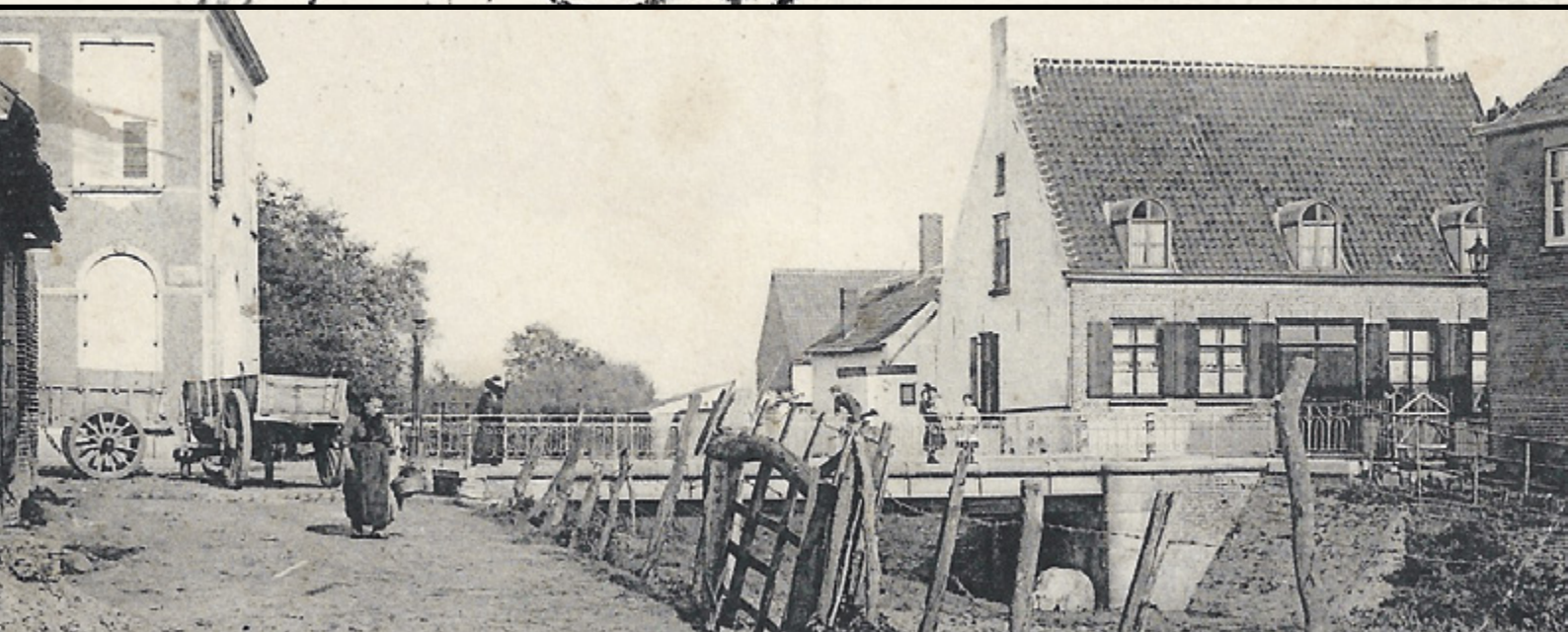
ARTE POSTALE

avec
me tante
te de
cheline



Adresse

rechercher Perceval



- 3 Le mot du Président
- 4 Emission moins dix pourcent
- 5 Le courrier du Détachement d'armée de Belgique en 1914-1915* (Première partie)
- 12 Agenda, Informations & Communiqués

- 15 Astrophilatélie
- 17 Et si Nicolas était Albert ...
- 21 Commémoration philatélique des trois premiers mois de la Première Guerre mondiale



Salon International de la Philatélie et de la Numismatique



**5 & 6
avril 2014**

antwerp expo
Jan van Rijswijklaan 191
2020 Antwerpen

Samedi de 10h00 à 17h00
Dimanche de 10h00 à 16h00

FNIP VZW BOEKENBERGLEI 181-3 BE-2100 DEURNE

www.fnip.be - info@fnip.be - tel.: +32(0)486 96 22 85 - fax: +32(0)3 233 89 70



Le mot du Président

En ce début de nouvelle année, j'adresse mes meilleurs voeux à tous nos lecteurs et à leurs familles pour 2014, une année qui nous apportera une nouvelle fois de nombreuses surprises, j'en suis certain.

Un retour sur l'année écoulée nous montre que ce fut une année philatélique riche et captivante. En effet, nous sommes occupés de nombreux sujets tant au niveau local, régional, national qu'international. Il convient de remercier pour leur soutien tous nos sponsors, collaborateurs et sympathisants.

Un merci tout particulier va également à l'A.S.B.L. Pro-Post qui veille, année après année, à soutenir financièrement nos objectifs et qui continuera à l'avenir à apporter le soutien nécessaire.

Avec le début de la neuvième année de parution de notre revue "BELGAPHIL" il est de mon devoir, comme président national, de remercier toute l'équipe de rédaction, les collaborateurs et les nombreux rédacteurs de beaux et intéressants articles. Leur persévérance a fait ce que le Belgaphil est ce qu'il est maintenant. Félicitations... Cela ne veut évidemment pas dire que nous devons arrêter maintenant la rédaction d'articles. Certainement pas. Les articles restent toujours les bienvenus à l'adresse du rédacteur en chef.

C'est un président national heureux qui peut vous annoncer avec fierté qu'à partir de maintenant, début janvier 2014, notre bibliothèque est à nouveau opérationnelle et qu'elle accueillera tous les philatélistes affiliés à la F.R.C.P.B. chaque mardi de 10 h à 15 h. Il est possible qu'à l'avenir d'autres heures et jours soient programmés. Le futur nous le dira.

Beaucoup d'entre vous, que nous avons pu saluer lors de la journée porte ouverte du 7 décembre 2013, a pu constater que le travail fourni par plusieurs volontaires a conduit à une belle et fonctionnelle "MAISON DE LA FEDERATION".

Qu'importe la dénomination officielle, nous avons retrouvé nos propres quartiers et de cela nous pouvons être fiers.

Plusieurs collègues d'autres fédérations sont bien un peu jaloux de notre réalisation. Avez-vous raté cette journée... Ne soyez pas triste... Vous êtes toujours le bienvenu le mardi durant l'ouverture de la bibliothèque. Seuls manqueront probablement les plaisirs de la table...

"BRABANTPHIL 2014", notre exposition nationale à Aarschot, prend entre temps de plus en plus forme. Les membres du comité d'organisation y travaillent imperturbablement. Vous pourrez en lire plus dans ce Belgaphil.

Entre temps, deux expositions pré-compétitives sont déjà annoncées, une pour la région Hainaut-Namur et l'autre pour la région Liège-Luxembourg. Les renseignements exacts se trouveront dans la liste des préventes sur la page d'adresse. Dès que des informations nous parviendront des autres régions, nous ne manquerons pas de vous en tenir informé. N'oubliez cependant pas que **tous les membres de la F.R.C.P.B.** peuvent participer dans chaque région. A vous de choisir.

Tous les responsables de cercles ont reçu il y a quelques semaines une demande pour renvoyer une liste à jour de leurs membres. Beaucoup ont déjà répondu, mais il en manque encore un certain nombre. Puis-je vous demander de vous mettre en ordre le plus rapidement possible ? Merci. Oh oui, il y a aussi des cercles qui n'ont rien reçu, c'est vrai. Ce sont les cercles qui m'envoient régulièrement leurs adaptations et modifications à mon adresse, comme cela avait été demandé depuis le début de la publication du Belgaphil.

Nous comptons sur vous tous pour tenir notre fichier à jour.

Il me reste à vous souhaiter une fois encore à tous une belle et enrichissante année philatélique 2014.

Eddy Van Vaeck

COLOPHON

Président

Eddy Van Vaeck
Blancefloerlaan 165 bus 8
B-2050 ANTWERPEN
e.vanvaeck@klbp.be

Secrétaire

Constant Kockelbergh
Avenue des Cerisiers, 21
1330 RIXENSART
constant.kockelbergh@skynet.be

Trésorier

R. Duhamel
Avenue des Erables, 14
B-1420 BRAINE-L'ALLEUD
robertduhamel10@yahoo.fr
n° compte "Fédération"
210-0583900-12
BIC: GEBABEBB

IBAN: BE19 2100 5839 0012

Collaborateurs

Koenraad Bracke
Robert Duhamel
Michel Fivez

Jozef Ghys
Constant Kockelbergh
Michel Meuwis
Bernard Péters
Charlotte Soreil
Ivan Van Damme
Filip Van der Haegen

Traducteurs

Serge Havaux
Constant Kockelbergh
Bernard Péters

Tirage

10 000 exemplaires

Prix

GRATUIT pour les membres de la F.R.C.P.B.

€ 15,00/an abonnement

Prochain numéro

Belgaphil n° 34 paraîtra le 15 avril 2014.

Pour être publiés dans les meilleures conditions, vos textes et communiqués doivent parvenir à la rédaction au plus tard le 1 mars 2014.

Rédaction Belgaphil p/a Ivan Van Damme - Vijverstraat 19 B-9881 Bellem

E-mail: naviemmadnav@skynet.be

et Michel Fivez, E-mail: michel.fivez@telenet.be

Responsabilité

Chaque auteur reste responsable du contenu de son article.



auteur: Godfried Beelprez

Emission moins dix pourcent



Soixante-sept ans après il reste toujours des ombres.

TYPE 234 B de Liège 11 (Bd dela Sauvenière)

Dans son édition de 1946 déjà, le catalogue Berlingin mentionne pour Liège 11 l'emploi du type 234 B, toutefois sans l'illustrer. Lors de la nouvelle édition du même catalogue en 1986, on peut le trouver avec l'indication : 234 B Liège 11 (?).



Cette surcharge est en effet énigmatique. Il s'agit d'une empreinte de telle dimension, qu'elle couvre aisément deux timbres (fig. 1). Sans doute dans le but d'aller plus vite en besogne, on avait pensé à cette doublette. Quelques éléments allaient bien vite s'opposer à cette solution peu réfléchie.

Il était bien stipulé, depuis le début, que les dimensions maximales étaient limitées à 15 x 10 mm.

Avec ses 35 x 12 mm, cette surcharge dépasse évidemment toutes les normes. (fig. 1)

Après, on avait pensé à apposer la surcharge une par une en diagonale, (fig. 2) mais là aussi on peut parler d'un échec. Il est peu probable que cette initiative ait été prise par les autorités, mais qu'elle soit plutôt à classer sous le vocable 'solutions internes'.

Dans tous les cas, on peut constater que l'encre perce au verso (fig. 3) ce qui indiquerait que le travail n'a pas été effectué avec de l'encre 'postale'.

On a trouvé aussi un bloc de quatre du 724 P avec date d'impression 1944 (gomme plus blanche) ce qui est plus que douteux. Aucun bureau de poste ne possédait encore des timbres imprimés en 1944 !



Il est à remarquer aussi que ce même bureau de Liège avait été approvisionné par la Poste Centrale de Liège 1: on avait livré les types 1,42,47,309 et finalement le type 344.

Apparemment un bureau de poste qui avait un grand débit et qui avait peut-être cherché une solution.

On ne trouve évidemment aucune trace d'un emploi régulier de ces timbres. Et encore moins sur les bordereaux de versement (d'espèces) qui sont seuls à pouvoir confirmer l'authenticité.

Avant qu'il ne soit trop tard, qui peut nous renseigner plus amplement ?

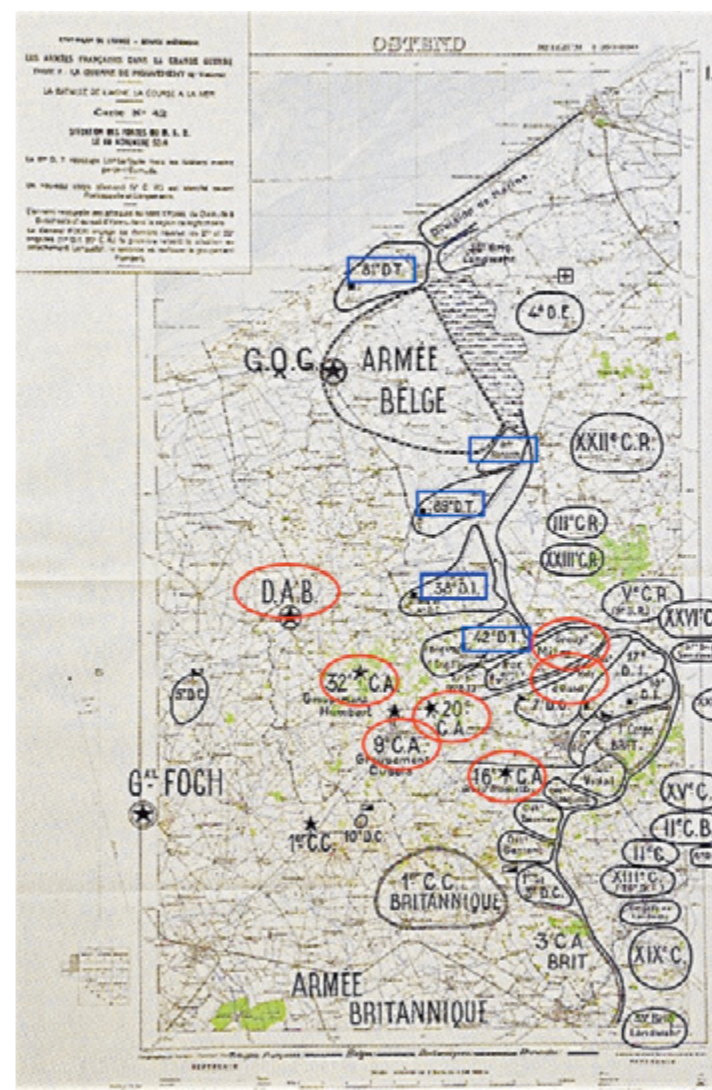
Email: god.beelprez@gmail.com ✉



auteur: Van Dooren

Le courrier du Détachement d'armée de Belgique en 1914-1915* (Première partie)

De septembre à octobre 1914, après la bataille de la Marne, les armées alliées et allemandes tentent chacune de tourner l'aile nord ennemie. Cette course à la mer repousse, de jour en jour, la ligne de front au nord jusqu'à ce que la bataille de l'Yser mette fin à la guerre de mouvement.



▲ Fig. 1 : Organigramme des unités de la DAB fin novembre 1914. Origine : Les armées françaises dans la Grande guerre, SHEMA

Le 18 octobre 1914, après sa retraite du camp retranché d'Anvers, l'armée belge s'est repliée derrière une ligne de défense sur l'Yser dans un ultime effort de préserver une parcelle du territoire national. La bataille de l'Yser est engagée, pendant laquelle l'armée française vient secourir l'armée belge.

Dans un souci de couvrir les ports de Dunkerque et de Calais, un groupe mixte français, le Groupement Hély d'Oissel, avait été envoyé en renfort dès le 10 octobre. Rejoint par plusieurs corps d'armée, ce groupe mixte deviendra le Détachement d'Armée de Belgique (DAB), qui sera engagé dans la première bataille de l'Yser.

Le 22 octobre 1914, dès qu'il commande plus de trois corps d'armée, le Détachement d'Armée de Belgique est rebaptisé la 8^e armée française. Peu après, le 16 novembre 1914, suite au retrait de plusieurs corps d'armée après la bataille de l'Yser, cette 8^e armée redevient le DAB.

Le 22 mai 1915, le DAB sera lui-même dissous et il ne reste plus sur le front de l'Yser que le Groupement Hély d'Oissel qui est ensuite rebaptisé le 36^e corps d'armée (CA) avec deux groupements encadrant l'armée belge, l'un à Nieuport et l'autre sur le front de l'Yser, entre les armées belge et britannique.

Au cours de la course à la mer, les renforts d'unités françaises jetées pêle-mêle dans la bataille ont causé un enchevêtrement inextricable des unités appartenant à des corps d'armée différents. Ce n'est que le 15 novembre, quand le général d'Urbal aura regroupé ses grandes unités, que l'ordre de bataille se stabilise. Cette carte (fig. 1) montre le déploiement des armées alliées de la Côte jusqu'à Armentières fin novembre 1914.

L'armée belge tient le front de l'Yser, encadrée à gauche par la 81^e division territoriale d'infanterie (DIT) à Nieuport et à droite par la brigade de fusiliers marins (BFM) à Dixmude. Plus au sud, se tient l'armée britannique qui livrera bientôt la bataille d'Ypres avec l'appui des autres corps d'armée du DAB.

(*) Une première version de cet article a été publiée dans Les Feuilles Marcophiles, N° 347 en décembre 2011. Le présent article intègre de nouveaux éléments.

Jusqu'à présent, la poste des unités françaises en Belgique n'a pas été étudiée. Contrairement aux unités engagées en Italie ou en Orient, qui se sont vu attribuer des secteurs postaux spécifiques, les unités engagées en Belgique ont conservé leurs secteurs Trésor & Postes (T&P). La proximité et la courte durée des engagements en sont vraisemblablement l'explication. Nous pouvons toutefois reconstituer l'ensemble (fig. 2) grâce aux dates d'engagement des unités et à leurs numéros Trésor & Postes qui sont connus.

Au début du conflit, les soldats ont souvent utilisé pour leur courrier des cartes de vue des localités où ils étaient stationnés afin d'indiquer ainsi à leur famille où ils se trouvaient. Pour illustrer cet article, nous avons privilégié ces cartes de soldats du DAB, avec des vues de communes de Belgique non occupée et des cachets Trésor & Postes de leurs unités.

Détachement d'armée de Belgique	Divisies	T&P	Inzet bij het D.A.B.
DAB / 8 ^e Leger / DAB Generaal d'Urbal Generaal Putz vanaf 2.4.15	Generale staf	107	22.10.14 - 22.5.15
	81 ^e DIT	104	7.11.14 - 30.8.15 (*)
	152 ^e DI	166	8.4.15 - 27.8.15
Groupelement Hély d'Oissel Generaal Hély d'Oissel	153 ^e DI	165	8.4.15 - 22.5.15
	Generale staf	15	5.12.14 - 30.12.14
	Brigade Marinefusiliers	-	10.10.14 - 10.12.15 (*)
	87 ^e DIT	78	7.10.14 - 7.6.16 (*)
9 ^e Legerkorps Generaal Dubois	89 ^e DIT	(183) 79	11.10.14 - 22.4.15
	7 ^e DC	19	16.10.14 - 17.1.1915
	Generale staf	64	20.10.14 - 25.4.15
17 ^e DI	66		
18 ^e DI	67		
16 ^e Legerkorps Generaal Taverna Generaal Grosetti vanaf 7.11.14	Generale staf	138	31.10.14 - 3.2.15
	31 ^e DI	139	
	32 ^e DI	140	
20 ^e Legerkorps Generaal Balfourier	Generale staf	135	3.11.14 - 16.4.15
	11 ^e DI	126	
	39 ^e DI	125	
32 ^e Legerkorps Generaal Humbert	Generale staf	154	15.10.14 - 30.12.14
	38 ^e DI	131	29.10.14 - 20.04.16 (*)
	42 ^e DI	35	10.10.14 - 30.12.14
2 ^e Cavaleriekorps Generaal de Mitry	4 ^e DC	37	7.10.14 - 5.2.15
	5 ^e DC	(206) 18	7.10.14 - 22.11.14
	6 ^e DC	142	

▲ Fig. 2 : Organigramme du Détachement d'armée de Belgique avec les secteurs postaux. Les numéros T&P entre parenthèses sont des anciens numéros modifiés suite au décret du 14.1.1914.

Notre étude traite du courrier du DAB en trois chapitres : le courrier des unités de l'Armée de terre, celui de la Brigade de fusiliers marins (BFM) et celui de l'Escadrille d'aviation MF 36.

Les secteurs postaux du Détachement d'armée de Belgique

Le tableau ci-dessus (fig. 2) récapitule les unités engagées dans le cadre du Détachement d'armée de Belgique entre octobre 1914 et mai 1915 avec pour chacune son secteur postal.

1. Le courrier des unités de l'Armée de terre

Les premières marques postales de l'armée française en Belgique remontent au mois d'août 1914, quand les premières unités de l'armée française se portent à la rencontre des envahisseurs à la demande du gouvernement belge. Le temps que les services des Trésor & Postes s'installent, les premiers courriers militaires ont été acheminés en franchise postale par les postes belges, comme cette carte de l'état major de la 38^e division d'infanterie (DI) envoyée de Chimay en août 1914 (fig. 3).



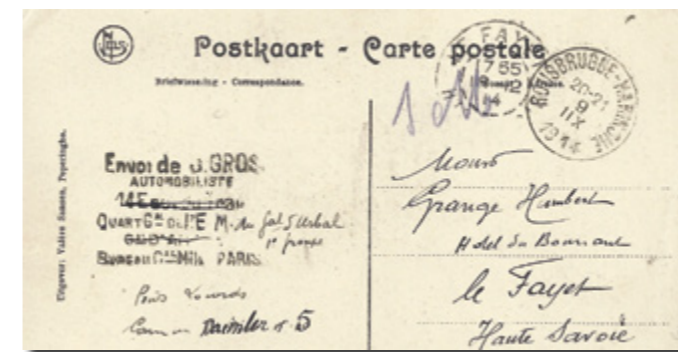
◀ Fig. 3 : 14 août 1914
Carte militaire française envoyée en franchise postale par la poste belge de Chimay (Belgique) à Alger.
Cachet de départ Chimay le 14.8.1914 et sceau déesse assise de la 38^e division d'infanterie.

Le courrier du Détachement d'armée de Belgique

Le DAB est desservi par quatre secteurs postaux, le secteur postal 107 pour le quartier général et les unités qui lui sont directement rattachées (fig. 4 et 5), le secteur postal 104 de la 81^e DIT du camp retranché de Dunkerque (fig. 6) et les secteurs T&P 165 et 166 des 152^e et 153^e divisions d'infanterie, qui n'ont été déployées que quelques mois en Belgique.



▲ Fig. 4 : T&P 107 - 18 novembre 1914 :
Carte postale avec vue de Roesbrugge-Haringe envoyée à Plombières-lès-Dijon (F) par un soldat des Chasseurs forestiers du DAB.
En novembre 1914, le quartier général du DAB est installé à Roesbrugge-Haringe.



▲ Fig. 5 : T&P 107 - 9 décembre 1914 :
▲▲
Carte postale avec vue de Poperinge envoyée via la poste belge à Le Fayet (F) par un chauffeur rattaché au Quartier général du DAB, qui appose son cachet personnel.
Cachet de départ du bureau de poste de Roesbrugge-Haringe qui transmet le courrier en franchise postale.



▲ Fig. 6 : T&P 107 - 15 décembre 1914 :
Carte postale avec vue de La Panne envoyée à Fontaine-sur-Somme (F) par un soldat de la 81^e division territoriale d'infanterie du Camp retranché de Dunkerque.
Sceau déesse assise de la 81^e division territoriale d'infanterie.

Le courrier du Groupement Hély d'Oissel

Du fait des renforts envoyés pêle-mêle dans la bataille pendant la stabilisation du front de l'Yser, ce corps d'armée a une structure atypique avec une division de cavalerie qui lui est directement rattachée. Le groupement dispose de plusieurs secteurs postaux, le T&P 15 pour le quartier général et les unités directement rattachées (fig. 7), le T&P 78 pour la 87^e DIT (fig. 8 et 9), le T&P 183 (rebaptisé T&P 79) pour la 89^e DIT (fig. 10 et 11) et le T&P 19 pour la 7^e division de cavalerie (DC) (fig. 12).

Nous traiterons dans un chapitre à part du courrier de la brigade des Fusiliers marins français qui ont été intégrés dans ce groupement à leur arrivée. Celui du 36^e corps d'armée, créé à l'occasion de la dissolution du Groupement Hély d'Oissel sera traité à la fin de ce chapitre.



▲ Fig. 7 : T&P 15 - 6 décembre 1914 :
Carte postale avec vue de Furnes envoyée à Paris (F) par un soldat rattaché au quartier général du Groupement Hély d'Oissel.



▲ Fig. 8 : T&P 78 - 16 octobre 1914 :
Carte postale avec vue d'Ypres, envoyée en franchise postale via la poste belge à Saint Malo (F) par un soldat de la 87^e division territoriale d'infanterie.
Cachet à date de départ d'Ypres le 16.1.1914 et sceau de la 87^e DIT.



▲ Fig. 9 : T&P 78 - 21 octobre 1914 :
Carte postale avec vue d'Ypres, envoyée à Tonneville (F) par un soldat de la 87^e division d'infanterie.



▲ Fig. 10 : T&P 183 - 14 novembre 1914 :
Carte postale avec vue de Furnes envoyée à Neuilly-sur-Seine (F) par un brancardier de la 89^e division territoriale d'infanterie. Sceau de la division d'infanterie.



▲ Fig. 11 : T&P 79 - 28 décembre 1914 :
Carte postale avec vue de Poperinge, envoyée à Terrasson (F) par un soldat du 93^e régiment territoriale de la 87^e division territorial d'infanterie.



▲ Fig. 12 : T&P 19 - 27 octobre 1914 :
Carte militaire envoyée en franchise par un sous-lieutenant du 6^e régiment des hussards de Furnes à Marseille (F) via la poste belge.
Cachet à date de Furnes du 28.10.1914.

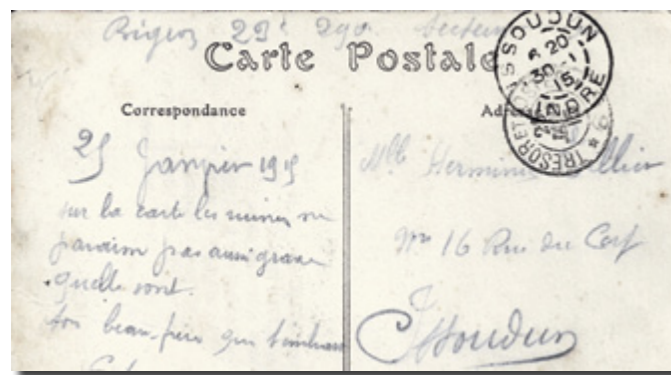
Le courrier du 9^e Corps d'armée

Pour cette unité, commandée par le général Dubois, nous rencontrons les secteurs postaux T&P 64 pour le quartier général et les unités rattachées (fig. 13), le T&P 66 pour la 17^e DI (fig. 14) et le secteur T&P 67 pour la 18^e DI (fig. 15).



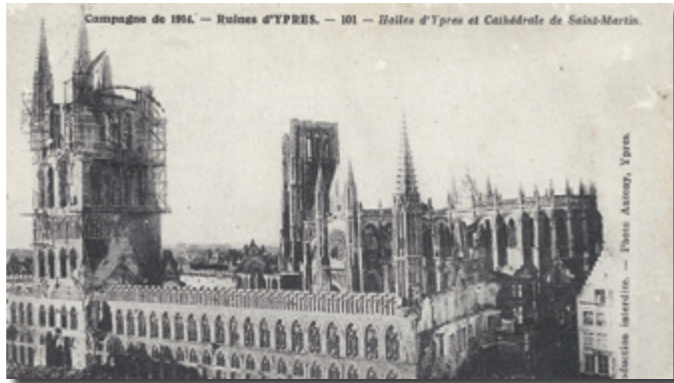
▲ Fig. 13 : T&P 64 - 29 décembre 1914 :

Carte postale avec vue de La Panne, envoyée à St-Maur (F) par un vétérinaire du 32^e régiment d'infanterie via le secteur postal T&P 64 voisin.



▲ Fig. 14 : T&P 66 - 25 janvier 1915 :

Carte postale avec vue d'Ypres, envoyée à Issoudun (F) par un soldat du 23^e régiment d'infanterie de la 17^e division d'infanterie.



▲ Fig. 15 : T&P 67 - 10 novembre 1914 :

Carte postale avec vue des Ateliers Verfaille à Zonnebeke envoyée à Amberg (F) par un soldat de la 18^e division d'infanterie.



Le courrier du 16^e Corps d'armée

Avec à peine trois mois de présence sur le front de l'Yser, le courrier de cette unité est assez rare. Le 16^e corps d'armée, sous le commandement du Général Grossetti à partir de novembre 1914, comprend les secteurs postaux T&P 138 pour le quartier général et les unités rattachées (fig. 16), le secteur T&P 140 pour la 32^e DI (fig. 17) et le secteur T&P 139 pour la 31^e DI (fig. 18).



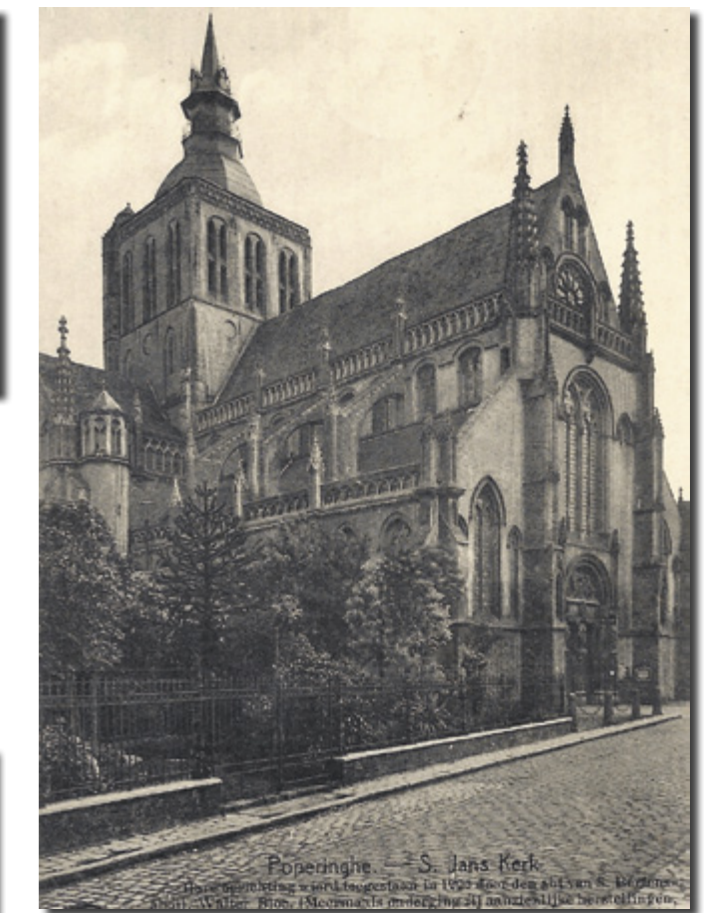
▲ Fig. 16 : T&P 138 - 19 janvier 1915 :

Carte postale avec vue de Poperinge, envoyée à Graulhet (F) par un soldat rattaché au quartier général du 16^e corps d'armée.



▲ Fig. 17 : T&P 140 - 11 novembre 1914 :

Carte postale avec vue de Poperinge envoyée à Maury (F) par un gendarme de la 32^e division d'infanterie.



◀ Fig. 18 : T&P 139 - 20 décembre 1914 :

Carte postale envoyée de Reningelst à Le Raincy (F) par le payeur de la 31^e division d'infanterie. (Collection Henk Slabbinck)



Agenda, Informations & Communiqués



De **Koninklijke Kielse Postzegelkring** nodigt u uit op de **23^{ste} Nationale Ruilbeurs** op zaterdag **25 januari 2013** van 9 tot 16 uur in de Stedelijke Feestzaal Kielpark, St.-Bernardsesteenweg 113, 2020 Antwerpen-Kiel.
Gratis toegang - Bereikbaar met tram 4 en 24, met bus 1 en 290.
Inlichtingen: Luc Impens, tel. 0479 69 01 51 - email: luc.impens@skynet.be

Le **Cercle Philatélique Yvetois** organise le **25 janvier 2014** de 9 à 16 heures à la salle communale à Yves-Gomezée (Place Saint Laurent) sa **12^e bourse toutes collections**. Entrée gratuite, vaste parking
Renseignements: Mr. Jean-Marie Guidosse, rue de Charleroi 118, 5650 Yves-Gomezée -
tél. 071 65 03 50 (après 18 heures) - email: guidosse.jm@scarlet.be



De **koninklijke Philatelic Club COSMOS** organiseert op zaterdag **1 februari 2014**, van 9u30 tot 16u30, zijn **3^{de} Internationale Ruil dag** in zaal Meyer van het Centrum Oosterveld, Groenenborgerlaan 216, 2610 Wilrijk. Toegang gratis.
Inlichtingen: Johan Decoster, tel. 03 321 58 22 - e-mail: fj.decoster@euphony.net.be



De **Posthoorn Keerbergen** organiseert op zondag **2 februari 2014** van 9 tot 16 uur, samen met de **Mechelse Postzegelkring "Opsinjoor"** zijn **28^{ste} Ruilbeurs** in de lokalen van het KTA - GITBO, Molenstraat 2 in 3140 Keerbergen.
Deelname van binnen- en buitenlandse handelaars en er is een stand "André Buzin". Gratis inkom.
Info: R. Vangrunderbeeck, Sparrenweg 13, 3140 Keerbergen - tel. 015 23 53 90
G. Vangoidsenhoven, Stuivenberg 14, 3140 Keerbergen - tel. 015 51 16 72
e-mail: georges.vgoidsenhoven@skynet.be

De **Koninklijke Wase ruilclub** organiseert op zondag **2 februari 2014** van 9 tot 16 uur, zijn **Nationale Ruilbeurs** in het lokaal "Den Hof" (in meerdere zalen van het Gildenhuis), Hendrik Heymanplein 7, 9100 Sint-Niklaas. Inkom leden gratis, niet-leden € 1,00.
Inlichtingen: V. Behiels, Azalealaan 45, 9100 Sint-Niklaas - tel. 03 777 35 90 (na 20u00).



De **Lokere Postzegelkring** organiseert op zondag **23 februari 2014** van 9 tot 16 uur zijn **31^{ste} Postzegelbeurs** in het Parochiaal Centrum "St-Anna", Veerstraat 10 in 9160 Lokeren.
Gratis toegang - ruime parking.
Inlichtingen: Mr. Paul Smet, tel. 09 348 86 07 - email: smet.bontinck@skynet.be

De **Postzegelclub "De Leiestreek" Bissegem** organiseert zijn **24^{ste} Beurs voor verzamelaars** op zaterdag **1 maart 2014** van 8u30 tot 16 uur in de zaal van het ontmoetingscentrum 'De Troubadour' (voorheen De Neerstreek), Vlaswaagplein (station) te Bissegem (Kortrijk). Gratis toegang.
Inlichtingen en reserveringen: Mr. Guido Depoorter, tel. 056 35 67 79.



Op zaterdag **1 maart 2014** richt de **Koninklijke Filatelistische Kring van Dendermonde** zijn **jaarlijkse nationale ruil dag** in voor postzegels en prentkaarten. Deze manifestatie zal plaats vinden van 9 tot 16 uur in de gebouwen van het Koninklijk Atheneum, Geldroplan in Dendermonde.
Gratis toegang.
Inlichtingen: Denis Hugo, Hof ter Brempt 50, 9200 Dendermonde - tel. 052 21 12 51
email: denis.hugo@skynet.be

Le samedi **1 mars 2014**, le **Club Philatélique Cominois** organise, de 9h00 à 17h00, sa **5^e bourse d'échange multi collections** à 7780 Comines - Warneton, Salle 'Les Marmousets' (accessible à tous).
Entrée gratuite, bar & petite restauration.
Renseignements : Mr Lefevère Henri. Tél. 056/55.75.73 – 0477 589 947



"**De Postiljon**" **Boortmeerbeek** nodigt u uit op haar **14^{de} Nationale Filateliebeurs** op zondag **2 maart 2014** van 8:30u tot 15:00u in de cafetaria van de sporthal, Sportveldweg 6 in 3190 Boortmeerbeek.
Gratis toegang - ruime parking - toegankelijk voor allen - NMBS nabij.
Info: Ida Van Rillaer, Kwijtveldstraat 26 in 3190 Boortmeerbeek - tel. 015 51 52 88
e-mail: ida.vanrillaer@telenet.be

Le **Royal Philatelic Club de Hesbaye** organise le samedi **15 mars 2014**, de 9 à 17 heures, sa **13^e Bourse du Printemps des Collectionneurs**. Cette manifestation se déroulera au Marché Couvert, rue des Combattants, 4280 Hannut.
Parking aisé et accès facile aux personnes à mobilité réduite, petite restauration.
Réservations et renseignements : Domange Lucien, Président, 019/512843; ldomange@voo.be.
A défaut Chantaine Jacques, Secrétaire, 019/512843, jchantaine@skynet.be.
e-mail: www.philateliehesbignonne.be



Le **Cercle Philatélique "Les Timbrés" D'Ham-Sur-Heure** à Nalinnes organisera sa **8^e bourse d'échanges Toutes Collections** le samedi **22 mars 2014** de 9 à 16 heures au château - Chemin d'Oultre-Heure, 20, 6120 Ham-Sur-Heure/Nalinnes.
Entrée libre, accessibilité aux personnes à mobilité réduite.
Renseignements: Mme Galland-Leysen - tél. 071 21 74 29 • Mme Kicq-Bourgeois - tél. 0474 33 87 95
email: lestimbres@hotmail.com

Le dimanche **13 avril 2014**, le **Cercle Philatélique Auvelaisien** organise sa **22^e bourse internationale des collectionneurs** avec exposition "La Grande Guerre" dans le Hall Omnisports d'Auvelais, rue Pont Ste Maxence - 5060 Sambreville. Entrée 1€, restauration, parking aisé.
Renseignements : Charles Bruart - tél. 071/77 10 55 - e-mail : cephila@skynet.be



Le **Cercle Phila Culture d'Evere** à le grand plaisir de vous informer qu'il organisera sa **15^e Bourse d'échanges**, le samedi **26 avril 2014** de 9 à 16 heures, dans notre local "CONCORDIA", Av. Henri Conscience, 158 (à coté de l'Eglise Notre-Dame) à 1140 Bruxelles (Evere).
Entrée et parking gratuits (à droite de l'Eglise) - Accessibilité aux personnes à mobilité réduite
Bus 64 et 65 (arrêt Notre-Dame).
Informations : Mme Gérard-Tomassi, Av. Henri Dunant, 4/54, 1140 Bruxelles - tél/fax : 02/726 67 32

TOMBOLA 2013

00420	00724	01177	01808	02561	02759	03273	04690	04800
05201	06359	06589	07297	07531	08101	08500	08907	09652
09693	10602							

Numéros gagnants, cartes fédérales 2013 rose

Le titulaire d'une carte gagnante, doit pour recevoir son prix, l'envoyer avec son adresse à l'adresse ci-dessous

Winnende nummers Bondskaarten 2013 roze

Om zijn prijs te ontvangen dient de houder van het winnend nummer de kaart op te sturen aan het onderstaande adres :
FRCPB - KLBP - Mr. Duhamel R. Avenue des Erables 14, 1420 Braine-l'Alleud

COMMUNIQUE

FISTO, cercle d'étude de Flandre Orientale, vient d'éditer sa 117^e étude.
Cette étude due à Walter Ronsse a pour titre : L'histoire postale et les marques postales d'Assenede, 2^e partie : Bassevelde.
Cet ouvrage (en néerlandais) de 35 pages, est disponible au prix de 6.00 € (+ 2.30€ de frais de port pour l'intérieur) à verser au compte BE9 8906 8410 2332 de FISTO, Kollekasteelstraat 14, 9030 Mariakerke.
Pour éviter tout malentendu, une confirmation de la commande par e-mail est demandée à : secretaris@fisto.be

COMMUNIQUE

FISTO, cercle d'étude de Flandre Orientale, vient d'éditer sa 118^e étude.
Cette étude due à Julien Heyvaert a pour titre : Les empreintes des machines à affranchir SECAP, utilisées au milieu du siècle dernier, dans les bureaux de poste de Flandre Orientale. L'étude fait l'inventaire des empreintes (divers types) des machines susdites.
Cet ouvrage (en néerlandais) de 53 pages, est disponible au prix de 7.00 € (+ 2.30€ de frais de port pour l'intérieur) à verser au compte BE9 8906 8410 2332 de FISTO, Kollekasteelstraat 14, 9030 Mariakerke.
Pour éviter tout malentendu, une confirmation de la commande par e-mail est demandée à : secretaris@fisto.be

openbare postzegelveilingen

Veilingen VAN OSSELAER

Via onze veilingen verkopen wij uw verzameling van postzegels munten of postkaarten. Deze veilingen staan steeds onder toezicht van een gerechtsdeurwaarder. Gegarandeerd de hoogste prijs !

TEVENS SCHATTINGEN EN EXPERTISES

vraag vrijblijvend info
www.vanosselaer.com
info@vanosselaer.com

Koolsveldlaan 39A
2110 WIJNEGEM
☎ 03 354 48 88 – fax 03 303 63 96



auteur: **Jacqueline Lauwers-Bekaert**: commissaire national Astrophilatélie

Astrofilatélie

Beaucoup d'entre vous ont été passionnés par le lancement de Spoutnik I, le 4 octobre 1957, par le vol de Yuri Gagarine le 12 avril 1961 le premier homme dans l'espace et par les premiers pas de Neil Armstrong sur la lune le 20 juillet 1969.

Vous étiez nombreux à suivre ces événements historiques avec grand intérêt.

Un 'astrophilatériste' est fasciné par les événements concernant la navigation spatiale et en approfondira le développement sur base de la littérature et des émissions philatéliques qui s'y rapportent :

- Documents émis par une administration postale et destinés à un envoi par ballon stratosphérique, par fusée ou à bord de vaisseaux spatiaux, d'avions fusée, de navires de récupération, d'hélicoptères de secours.
- Timbres-poste, vignettes, tracts, oblitérations et enveloppes spéciales, cartes, entiers postaux et télégrammes en rapport avec les divers programmes spatiaux y compris les précurseurs s'y rapportant. D'autre part le lancement, le vol, l'amarrage, le désamarrage et l'atterrissage des vaisseaux spatiaux peuvent être illustrés au moyen de matériel philatélique, de même que les stations de guidage, les navires, les avions et hélicoptères participant à la mission.
- Les timbres-poste présentant des variétés de dentelure, de couleurs, de surcharges, les essais d'impression et de couleurs.

Depuis 1978, un bureau de poste est aménagé à bord des stations spatiales. Le courrier spatial est constitué de lettres ayant voyagé à bord d'un engin ou d'une station spatiale et caractérisées par des cachets spéciaux apposés à bord sur les enveloppes.

Le matériel philatélique approprié, oblitéré par un bureau postal 'in situ' ou par un bureau postal le plus proche du lieu exact de l'évènement, avec la date exacte de celui-ci est une caractéristique de l'Astrofilatélie. Chacun dispose d'un grand choix de domaines variés à collectionner. Une collection d'Astrofilatélie doit être élaborée suivant les aspects historiques, techniques et scientifiques et développée en tenant compte de la chronologie





des évènements. Elle peut en traiter un aspect en tout ou en partie et doit être constituée du matériel philatélique approprié, tel que :

- Pour les Etats-Unis, on peut élaborer une collection respectivement des programmes des vols habité ou non, comme par exemple les programmes Mercury, Gemini, Apollo, Skylab, le programme de test Apollo-Soyouz, la navette spatiale, etc..
- Pour la Russie, ex-URSS, on a le choix entre les projets habités ou non : Lunik, Kosmos, Vostok, Voskhod, Soyouz, Salyut, Mir, International Space Wagon.
- Pour l'Europe, on a le choix entre les programmes nationaux français, britanniques, allemands, italiens ou les projets européens dans le cadre ESRO/ELDO et ESA.
- Pour l'Asie, on peut élaborer une collection sur les programmes spatiaux chinois, indiens ou japonais.



Une collection est constituée du meilleur matériel philatélique disponible et peut englober aussi bien l'astronomie, les vols stratosphériques des années '30, la poste par fusée, le développement des fusées A4, l'année géophysique internationale 1957-58 que l'exploration actuelle de l'espace et des planètes environnantes. Un domaine particulier ou un pays peut aussi être développé de manière extensive.

Une page de titre exposera par une brève description le 'fil rouge' de votre collection.

Les textes explicatifs des documents donneront une courte et exacte description de l'évènement, du but de la mission ou du vol et éventuellement des activités déployées par l'équipage.

Etes-vous intéressé(e) par la technique, les vols spatiaux et les timbres-postes ? Oui, alors l'Astrophilatélie est faite pour vous ! ☺



Et si Nicolas était Albert ...



Nous avons tous déjà eu l'occasion d'admirer ce qui fait partie des merveilles de gravure de la philatélie belge du XX^e siècle : la série "Antituberculeux - Œuvres de P.P. Rubens" imprimée par le procédé de la taille-douce et de l'héliogravure combinées et émise le 7 décembre 1963.

Dans cet article, je vais m'attarder plus spécialement à trois timbres de la série :

- N° 1273 : 1F + 40c Nicolas (fils de Rubens à 2 ans), gravé par Jean De Bast
- N° 1275 : 2,50F + 1F Nicolas (fils de Rubens à 6 ans), gravé par Charles Leclercq
- N° 1276 : 3F + 1F Albert (fils de Rubens à 3 ans), gravé par Jean de Vos

A l'occasion de l'étude du dessin, d'une épreuve photographique d'un projet non adopté et des épreuves du timbre 1273 gravé par Jean De Bast (je vous présente ces pièces à la fin de cet article), et en regardant les autres timbres de l'émission, j'étais fort surpris que les vignettes 1273 et 1275 représentent, d'après le catalogue officiel, la tête d'un même enfant : Nicolas.

L'observation attentive des trois timbres mentionnés ci-dessus m'a fortement intrigué quant à l'identité des enfants représentés sur ces pièces.

En effet, il me semblait assez évident que l'enfant des timbres 1273 et 1276 était le même, (Nicolas ou Albert ?) et que le timbre 1275 représentait un autre enfant (Albert ou Nicolas?).

C'est surtout l'observation de la sphère buccale des enfants (probablement une déformation professionnelle !) qui m'a fait douter de l'exactitude de l'attribution de l'identité des enfants de ces vignettes.

Administration des Postes émettra le 9 décembre 1963 la série traditionnelle des timbres "Antituberculeux" dont le produit des surtaxes sera, comme précédemment, réparti entre l'Œuvre Nationale Belge de Défense contre la Tuberculose et d'autres œuvres à caractère philanthropique. Les timbres de cette émission reproduiront des œuvres de Rubens, et seront imprimés par le procédé de la taille-douce et de l'héliogravure combinées. La série est composée des valeurs ci-après :

Valeurs et surtaxes	Sujets	Couleurs	Gravure (taille-douce) de MM.
50 c + 10 c	Une des fillettes de Balthazar Gerbier	gris-vert, brun clair, brun-noir	de Vos
1 F + 40 c	Nicolas, fils de Rubens, à l'âge de 2 ans	bleu, brun clair, brun-noir	De Bast
2 F + 50 c	Franz, fils de Rubens, à l'âge de 4 ans	violet, brun clair, brun-noir	De Cuyper
2,50 F + 1 F	Nicolas, fils de Rubens, à l'âge de 6 ans	vert, brun clair, brun-noir	Leclercq
3 F + 1 F	Albert, fils de Rubens, à l'âge de 3 ans	bleu, brun clair, brun-noir	de Vos
6 F + 2 F	Le jetté Jésus, St-Jean et deux anges	gris foncé, brun clair	De Bast

Les cylindres pour l'impression de la partie en héliogravure ont été réalisés par la firme Malvaux. Les timbres seront imprimés par l'Atelier du Timbre de Malines en feuilles de 30 exemplaires avec dentelure du type 11 1/2, pour les cinq premières valeurs, et en feuilles de 40 exemplaires pour la valeur de 6 F + 2 F. Les timbres seront vendus par priorité les 7 et 8 décembre 1963, exclusivement par le bureau de poste temporaire qui sera installé à Anvers, Provinciaal Veiilighheidsinstituut, Jezusstraat 28/30. Ils seront vendus dans tous les bureaux de poste du 9 décembre 1963 au 29 février 1964.

Dans les timbres 1273 et 1276, la lèvre supérieure de l'enfant est fort avancée; le menton par contre est assez fort reculé. L'enfant du timbre 1275 présente, au contraire, un menton plutôt avancé

Mais comment savoir, avec certitude, quel enfant de Rubens est représenté sur les timbres en question ?

Il fallait donc consulter des ouvrages sur l'œuvre de l'artiste.

Je tiens ici à vous livrer le cheminement et le fruit de mes recherches.

J'ai pu constater que dans certains ouvrages traitant de l'œuvre de Rubens, il y avait des contradictions en ce qui concerne l'attribution des noms des deux fils aînés à certains dessins de l'artiste. Cela a probablement fait naître des confusions qui



▲ *Albert et Nicolas Rubens.*
Bois 158 x 92 cm. Vienne, Galerie du Liechtenstein.
Rubens a représenté ici ses deux fils aînés, fruits de son mariage avec Isabelle Brant.
Le tableau date de 1625 environ

peuvent expliquer certaines erreurs des responsables de l'Administration des Postes.

Dans un numéro spécial de l'intéressante revue d'art "Réalités" (3^e trimestre 1977) entièrement consacré à Rubens, j'ai eu la chance de trouver, à la page 42, une photo qui lève déjà une partie du voile du mystère. L'auteur note sous la photo du tableau : "Albert et Nicolas Rubens". Bois 158 x 92 cm. Vienne, Galerie du Liechtenstein. Rubens a représenté ici ses deux fils aînés, fruits de son mariage avec Isabelle Brant. Le tableau date de 1625 environ.

Dans son ouvrage '*Pierre Paul Rubens - Biographie*', Marie-Anne Lescourret écrit : "En 1616, sept ans après leur mariage, Isabelle met au monde leur fils aîné, Albert, du nom de son parrain, l'archiduc" et plus loin, "...Nicolas, le deuxième fils de Rubens, naît en 1618, deux ans après son frère Albert".

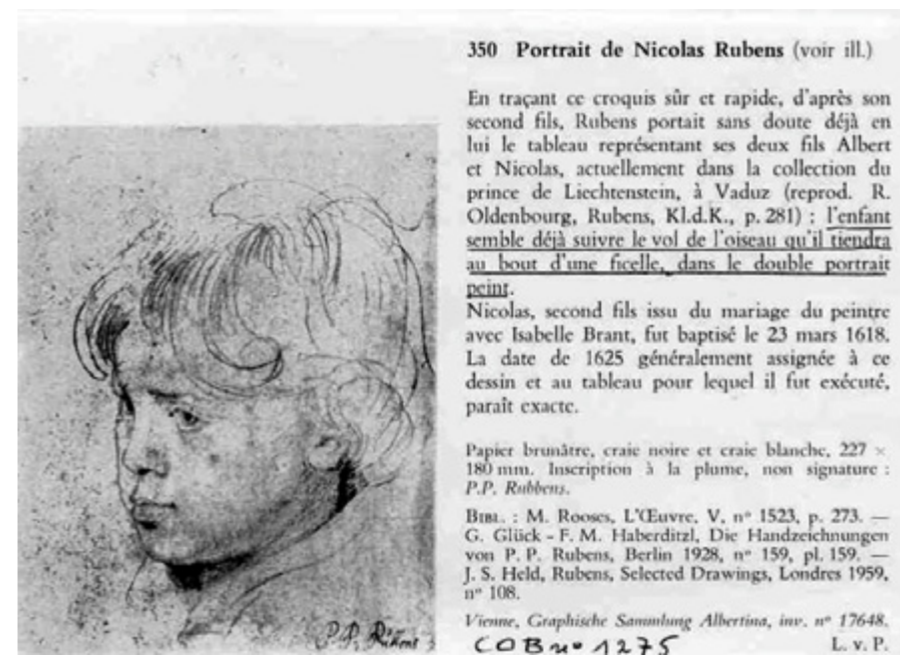
Ce texte nous apprend que l'enfant le plus grand de la photo est Albert (né en 1616) et que le cadet ne peut donc être que Nicolas (né en 1618).

Dans le livre émis en 1965 à l'occasion de l'exposition à Bruxelles '*Le siècle de Rubens*', j'ai trouvé un portrait de Nicolas Rubens. Le texte à côté de l'image fait allusion au tableau avec les deux fils de Rubens "... l'enfant (Nicolas) semble déjà suivre le vol de l'oiseau qu'il tiendra au bout d'une ficelle..." Nous pouvons, en effet, remarquer sur le tableau avec les deux fils, ce petit oiseau au milieu du bord gauche !

Il est absolument indéniable que le cadet des deux fils peints par Rubens est bien Nicolas car il est le plus jeune fils du peintre. De plus, la ressemblance avec le portrait dessiné est



▲ *Albert & Nicolas Rubens*



350 **Portrait de Nicolas Rubens** (voir ill.)

En traçant ce croquis sûr et rapide, d'après son second fils, Rubens portait sans doute déjà en lui le tableau représentant ses deux fils Albert et Nicolas, actuellement dans la collection du prince de Liechtenstein, à Vaduz (reprod. R. Oldenbourg, Rubens, Kl.d.K., p. 281) : l'enfant semble déjà suivre le vol de l'oiseau qu'il tiendra au bout d'une ficelle, dans le double portrait peint.

Nicolas, second fils issu du mariage du peintre avec Isabelle Brant, fut baptisé le 23 mars 1618. La date de 1625 généralement assignée à ce dessin et au tableau pour lequel il fut exécuté, paraît exacte.

Papier brunâtre, craie noire et craie blanche, 227 x 180 mm. Inscription à la plume, non signature : P.P. Rubens.

Bibl. : M. Rooses, L'Œuvre, V, n° 1523, p. 273. — G. Glück - F. M. Haberditzl, Die Handzeichnungen von P. P. Rubens, Berlin 1928, n° 159, pl. 159. — J. S. Held, Rubens, Selected Drawings, Londres 1959, n° 108.

Vienne, Graphische Sammlung Albertina, inv. n° 17648. COB n° 1275 L. v. P.

indiscutable ce qui nous permet de confirmer qu'il s'agit à coup sûr d'un portrait de Nicolas.

Revenons aux timbres de l'émission '*Œuvres de P.P. Rubens*'.

L'enfant représenté sur le timbre n° 1275, gravé par Charles Leclercq, est sans discussion aucune Nicolas, (menton plutôt avancé). La conséquence évidente de ce qui précède est que l'enfant du timbre 1273, si merveilleusement gravé par Jean De Bast, ne peut être qu'Albert, le fils aîné du peintre, (avec la lèvre supérieure avancée et le menton reculé). Nous pouvons remarquer que l'aîné sur le tableau avec les deux fils (Albert), a également la lèvre supérieure nettement avancée et le menton reculé !

En conclusion :

- L'attribution pour le timbre 1276 (Albert) est exacte. Nous reproduisons ici la photo du dessin de Rubens qui a servi de modèle à Jean de Vos.
- L'enfant représenté sur le timbre 1275 est bien Nicolas; l'attribution du COB est correcte.
- Mais pour le timbre n° 1273, il s'agit d'Albert (et donc pas Nicolas comme l'affirme le COB).

Les erreurs d'attribution dans le COB sont dues aux attributions incorrectes de l'Administration des Postes comme le prouve la copie du feuillet émis en 1963. La demande sera faite auprès des responsables du COB afin que l'erreur soit corrigée.

Je terminerai cet article en vous présentant trois pièces de la genèse du timbre 1273 (Albert !) gravé, pour la partie en taille-douce, par Jean De Bast.

Corneille Soeteman, dans le catalogue de sa fameuse vente jubilaire de 1995, avait qualifié l'essai pour le timbre 1273 d'un des plus beaux essais de Belgique. Je suis tout à fait d'accord avec cet avis auquel je pourrais ajouter et certainement le plus attendrissant !



RUBENS
Portrait
d'Albert.
Dessin.
Albertina,
Vienne

Albert (COB 1273)



Documentation

- *Catalogue officiel des timbres de Belgique*
Pierre Paul Rubens
- *Biographie* • par Marie-Anne Lescourret (1990)
- *Rubens* • par Maria Varchavskaya et Natalia Gritsaï
- *Rubens - Réalités* • Numéro spécial 3^e trimestre 1977
- *Le siècle de Rubens* • Catalogue d'exposition aux Musées Royaux des Beaux-arts de Belgique (15 octobre - 12 décembre 1965) ❄
- Collection personnelle



◀ *Nicolas:*
Epreuve photographique d'un projet non adopté de J. De Bast.



▲ *Nicolas:*
Epreuve photographique du dessin définitif et adopté de J. De Bast.



▲ *Nicolas:*
Epreuve du coin achevé (la partie gravée en taille-douce), en noir sur papier couché / blanc, signée et datée 1913 par le graveur et avec le sceau à sec et les initiales de celui-ci.

Commémoration philatélique des trois premiers mois de la Première Guerre mondiale

Lorsque l'organisation du Championnat National de Philatélie - BRABANTPHIL'14 - a été confiée au Comité Brabant-Bruxelles de la F.R.C.P.B., celui-ci a dû relever un défi majeur. La période de la guerre de mouvement en 1914 a duré seulement trois mois. Pour les quatre années suivantes, l'intérêt se tournera vers le Westhoek. La première émission de timbres-poste prévue par bpost en 2014 concernant la guerre mondiale couvre cette courte période historiquement riche, mais combien tragique de notre histoire nationale.

Ce fut un réel challenge de trouver un endroit idéal correspondant au budget alloué. Tout d'abord, le comité d'organisation a espéré qu'il pourrait organiser l'évènement avec l'aide de l'armée belge, mais cela n'a pas été possible en raison de travaux de rénovation dans les halls d'exposition prévus. Après une petite recherche à Louvain et environs, Aarschot s'est avérée être le meilleur choix. En outre, Aarschot est aussi une ville martyre.

BRABANTPHIL'14 essaiera d'illustrer la période de la guerre de mouvement débutant le 4 août et finissant fin octobre 1914 quand l'armée allemande s'enlisa dans les plaines de l'Yser : ceci s'élaborera en collaboration avec le "Studiekring Wereldoorlog I en II". Quant à l'offensive en Afrique Centrale, elle sera illustrée grâce à la participation de l'Académie de Philatélie de Belgique.

Cette bataille est également connue comme la "Bataille des Casques d'Argent", faisant référence aux couvre-chefs des cuirassiers allemands morts au combat et du poème éponyme d'Auguste Coppens.

L'arrière-plan est une carte montrant le mouvement des troupes et la ligne de front lors de la seconde percée des

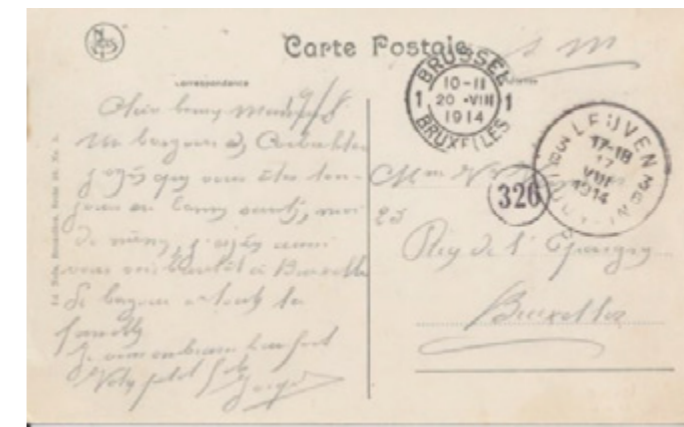


troupes de la forteresse d'Anvers. Cette percée – du 9 au 13 septembre 1914 – oblige les troupes allemandes qui traversent la Belgique pour se rendre en France à protéger leur flanc droit des attaques venant d'Anvers et ainsi, à engager au combat trois corps d'armée supplémentaires. Ces derniers étaient à l'origine destinés à être déployés dans la Marne ... et la victoire française dans la Marne stoppera l'avance allemande.

Les carabiniers-cyclistes surnommés "Schwarze Teufel" (Diables noirs) après la bataille de Halen, ont joué un rôle significatif au cours de la seconde percée qui libéra temporairement Aarschot, le 9 septembre 1914.

Durant cette période, un chapitre important commence aussi pour la philatélie traditionnelle. La première émission Croix-Rouge "Monument de Mérode et l'effigie de S.M. le roi Albert I^{er}" numéros 126/128 et 129/131 du COB – font partie de la guerre de mouvement du début de la Première Guerre mondiale.

Le 30 septembre 1914, les autorités belges qui résidaient alors à la forteresse d'Anvers ont décidé de mettre en vente à partir du 3 octobre 1914 les timbres des deux séries (valeurs faciales de 5, 10 et 20 centimes) au double de la valeur nominale et ceci, afin d'augmenter le revenu de la Croix-Rouge. ❄



Carte illustrée oblitérée à Leuven 3B 17 VIII 1914 17-18, le jour où l'ordre est donné de battre en retraite vers la forteresse d'Anvers. Arrivée le 20 VIII 1914 17-18 à Bruxelles le dernier jour de la distribution du courrier avant l'occupation. (Collection Francis Dochez)

Le logo de - BRABANTPHIL'14 – illustre quelques moments clés des premiers mois de la Première Guerre mondiale avec une vue d'ensemble réduite à la taille d'un timbre-poste. Ce logo sera également le visuel du Mystamp qui sera édité tout comme celui de la publicité.

Le bataillon des carabiniers-cyclistes a joué un rôle important dans la bataille d'Halen. Toutefois, cela ne fut qu'une victoire belge temporaire puisque nos compatriotes, en raison de la supériorité des forces ennemies, durent se replier rapidement vers la forteresse d'Anvers.

BRABANTPHIL'14



Nationaal Kampioenschap Filatelie 2014

Georganiseerd door het
Comité Brabant-Brussel van de K.L.B.P.

Herdenking van het begin van de Grote Oorlog

GROTE FILATELIEBEURS
met nationale en internationale handelaars

Voorverkoop van de uitgaven

Vrijdag	3 oktober	De wereld van de Trein
Zaterdag	4 oktober	De kleine Robbe
Zondag	5 oktober	De Grote Oorlog

Gratis ingang - Ruime parking

Championnat National de Philatélie 2014

Organisé par le
Comité Brabant-Bruxelles de la F.R.C.P.B.

Commémoration du début de la Grande Guerre

GRANDE BOURSE PHILATELIQUE
avec négociants nationaux et internationaux.

Prévente des émissions

Vendredi	3 octobre	Le monde du Train
Samedi	4 octobre	Le Petit Spirou
Dimanche	5 octobre	La Grande Guerre

Entrée gratuite - Parking spacieux

www.brabantphil14.be



info@vanlooystampauctions.com
www.vanlooystampauctions.com

Tel.: 03/ 232 22 05
Fax: 03/ 225 18 73

Frankrijklei 120
2000 Antwerpen

Postzegelveilingen
VAN & LOOY
VAN & LOOY



Quelques exemples de nos résultats: (Départ → Prix atteint)

Annuellement plus de 20.000 lots changent de propriétaire grâce à nos ventes publiques.
L'offre importante et variée se compose de cartes postales, de lettres et de timbres
sous forme de séries ou de collections de Belgique et de l'étranger.
N'hésitez pas à nous contacter si vous voulez réaliser vos lots isolés ou vos collections.



Depuis 20 ans à votre service.



une carte royale exclusive !

COMMANDEZ
dès
MAINTENANT
10,14 €



Une belle carte de collection avec le feuillet de la passation de pouvoir pour 10,14 €. Vous pouvez ensuite compléter cette carte avec les 3 timbres-poste de Sa Majesté le Roi.



Commandez dès maintenant via : Stamps & Philately - E. Walschaertsstraat 1b - 2800 Mechelen, ou +32 (0) 2 278 50 70, ou philately@bpost.be et mentionnez le code 1326BLX.


bpost
s'en charge